



# 迈科管业控股有限公司

MAIKE TUBE INDUSTRY HOLDINGS LIMITED

(於開曼群島註冊成立的有限公司)

股份代號：1553



環境、社會及管治報告 2022



## 目錄

	頁
報告原則及報告範圍	2
持份者參與	6
重要性評估	7
環境	
排放	8
資源使用	13
環境及天然資源	16
氣候變化	17
社會	
僱員	18
健康及安全	22
發展及培訓	23
勞工準則	24
供應鏈管理	25
產品責任	26
反貪污	27
社區投資	27
附錄一. 報告披露指引	28



# 報告原則及報告範圍

## 序言

邁科管業控股有限公司（「本公司」）及其附屬公司（統稱「本集團」）謹向股東欣然提呈本集團截至二零二二年十二月三十一日止年度（「報告期間」）之《環境、社會及管治報告》（「本報告」），本報告依照香港聯合交易所有限公司主板上市規則附錄27環境、社會及管治報告指引（「報告指引」）所編製編寫。

本集團主要(i)製造和銷售標準預製管道接頭產品；(ii)製造和銷售鋼管產品；及(iii)組裝管道系統的設計及供應。我們亦銷售向供應商採購的鋼卷。

本集團生產的標準預製管道接頭產品用於管道系統，以連接直管或管段，並可以根據需要進行不同尺寸或形狀的調整。我們的標準預製管道接頭產品和鋼管產品具有不同的規格，包括長度、外徑和表面處理，可以滿足本集團客戶的不同需求，並符合國際標準。我們直接或間接向海外市場出售大部分標準預製管道接頭產品和定制鋼管產品。本集團的焊接鋼管產品主要包括標準直縫電阻焊鋼管和螺旋型埋弧焊鋼管。我們已獲得ISO9001、ISO14001和OHSAS18001認證，產品廣泛應用於天然氣、污水、HVAC和消防水管市政管道系統。我們還擁有行業知識和專業技能，可以為客戶設計和供應組裝管道系統。客戶可以通過建築資訊模型和三維設計系統尋求我們的技術意見或建議，以減少浪費材料、提高效率 and 降低生產成本。

## 環境、社會及管治的策略及方針

本集團編制及發佈此《環境、社會及管治報告》，旨在向內部及外界的持份者闡述本集團推動可持續發展的成效。

本集團一直致力在經濟、社會及環境方面以可持續發展方式經營業務，並維持其業務的長遠可持續發展以及為環境保護及營運所在地的社區提供支援。本集團審慎管理業務，並根據合理的決策程序，為客戶提供優質的產品和服務。本集團與持份者包括股東、客戶、員工、供應商、債權人、監管機構及公眾保持緊密聯繫，並透過具建設性的溝通，努力平衡該等持份者的意見和利益，從而釐定長遠的發展方向。



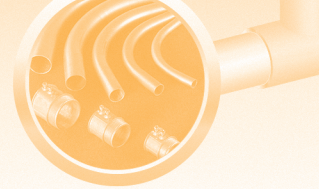
## 報告原則及報告範圍

### 董事會聲明

董事會(「董事會」)負責評估及釐定本集團的環境、社會及管治風險，並確保相關風險管理及內部監控系統適當及有效地運作。董事會認為環境、社會及管治相關風險對本集團的高效運營至關重要，致力於將環境、社會層面融入日常運營中。本集團的企業管治確保考慮到本集團的環境、社會及管治相關主題並將其納入業務議程的基礎，對於我們不斷為利益相關者創造價值至關重要。董事會是集團最高的治理機構，它為我們的業務戰略以及業務活動的管理設定了方向，並建立了完善的治理結構來治理我們的公司行為。董事會將確保其風險管理和內部控制機制的有效性。

董事會指導管理層定期評估本集團所面臨主要風險，並對不確定因素作出評估；參與制定風險管理措施，並持續監管有關風險評估及措施的適當性。董事會亦會定期審查制度的運作成效及是否涵蓋重大環境、社會及管治問題的主要控制措施。本集團已指派專職人員負責各個環境、社會及管治報告方面，以收集所有相關信息，並在外部專業人士的指導下編製其報告。各部門定期向董事會報告，協助評估和識別集團的風險，並審查內部控制機制的有效性和適當性。被派遣的員工還將檢查和評估集團的績效，包括環境、健康和 safety，勞工慣例以及其他環境、社會及管治方面。

本集團已設立環境保護委員會，該委員會機構包括本集團各部門之高級管理人員，是公司總經理領導下的領導、組織和協調機構，其主要任務是貫徹國家環境保護法律、法規和方針政策，組織協調、檢查和推動企業環境保護工作，促進生態環境保護與經濟建設和社會協調發展。該委員會負責與主管環保部門的溝通協調工作，委員應參加委員會組織安排的調查、檢查和考核活動，並根據各生產部門的職責，積極開展環境保護方面的調查研究工作。各生產部門及分支機構應指派一名聯絡員，負責聯絡和協調日常具體工作。委員會還需要擬定工作計劃、籌備環委會全體組成人員會議和安排其他重要活動，負責文件收發、印章管理及與委員的聯絡。該委員會還需制定檔案管理制度，負責公司環保檔案管理。該委員會還需監督檢查各生產部門及分支機構執行委員會的決定、決議的情況，並組織、協調和檢查企業環境保護工作。



## 報告原則及報告範圍

本集團在綠色環保方面做出了重要的投入和努力，特別是在節能減排方面。集團實行智慧工廠，透過煙道灰資源化利用及污泥烘乾設備，減少了廢物排放和提高了中水利用率，成為國家級綠色工廠的示範作用。此外，集團在水資源管理方面也取得了顯著成果，通過中水回用項目，實現了水資源的內部迴圈利用，減少了新鮮水的取用，並建立和完善用水節水管理制度，從根本上杜絕不合理用水的情況。新建項目也嚴格按法規要求進行水資源論證，並控制、節約高效用水，進一步減少了用水的浪費，為環境保護做出了積極貢獻。在董事會的堅強領導下，本集團的綠色環保工作進展順利，充分發揮了企業的社會責任和對環境的承擔。

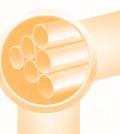
本集團十分重視可持續發展，不僅在節能減排、綠色生產等方面投入大量資源，更通過建立環境、社會及管治機制，確保企業價值長期穩定。未來，集團將繼續致力於可持續業務實踐的深入推進，更好地平衡環境和社會的需求，努力實現綠色發展，創造更多的價值。通過不斷地提高可持續業務實踐的水平，集團相信自己能夠在未來的發展中繼續發揮積極的作用，為社會和環境的可持續發展做出更大的貢獻。

### 報告原則及報告範圍

本報告期涵蓋截至2022年12月31日的會計年度，本報告依照香港聯合交易所有限公司主板上市規則附錄27環境、社會及管治報告指引所編製。

本報告將主要涉及本集團於中國內地、越南及泰國的重要經營分部及本集團位於香港的總部（「香港辦事處」）。

本集團在編製環境、社會及管治報告時非常重視重要性、平衡、量化和一致性：





## 報告原則及報告範圍

### 重要性

為識別重大議題，本集團已於2022年進行重要性評估，將已確認的重大議題作為編製本ESG報告的重點。議題的重要性經董事會及業務和職能部門審閱和確認。有關進一步詳情，請參閱「重要性評估」一節。

### 平衡

本報告不偏不倚、精確切地闡述本集團取得的成就及可改進領域，真實公平地反映我們的可持續發展表現。

### 量化

本集團於環境、社會及管治報告中披露計算相關數據所用的標準及方法，以及適用的假設。關鍵績效指標（「關鍵績效指標」）由註釋補充，以在可行的情況下設立基準。

### 一致性

本環境、社會及管治報告應用的統計方法與去年大致相同，並對披露範圍和計算方法出現變化的數據提供解釋。如有任何變化可能影響與過往報告的比較，本集團將對本環境、社會及管治報告的相應內容進行評論。



## 持份者參與

持份者參與在本集團的可持續發展中擔當核心角色。本集團深明搭建線上及線下溝通渠道的需要，並及時向持份者提供有關本集團戰略規劃及表現的報告，藉此建立與持份者的持續溝通機制。此外，本集團向持份者徵求建議及提議，以確保其業務常規符合持份者的期望。

持份者包括股東、政府及監管機構、僱員、客戶、供應商以及社會與公眾。本集團透過多種渠道與持份者討論彼等的期望，而本集團的相關反饋如下：

持份者	期望	溝通及反饋
股東	<ul style="list-style-type: none"><li>• 財務業績</li><li>• 企業透明度</li><li>• 完善風險監控</li></ul>	<ul style="list-style-type: none"><li>• 提高盈利能力</li><li>• 定期披露資料</li><li>• 提升風險管理及內部監控</li></ul>
政府及監管機構	<ul style="list-style-type: none"><li>• 遵守法例及規例</li><li>• 依法繳稅</li></ul>	<ul style="list-style-type: none"><li>• 合規經營</li><li>• 按時繳足稅項</li></ul>
僱員	<ul style="list-style-type: none"><li>• 事業發展平台</li><li>• 薪金及福利</li><li>• 工作環境安全</li></ul>	<ul style="list-style-type: none"><li>• 晉升機制</li><li>• 具競爭力之薪金及僱員福利</li><li>• 提供僱員培訓及加強安全意識</li></ul>
客戶	<ul style="list-style-type: none"><li>• 物流及送遞服務水準</li><li>• 客戶資料安全</li><li>• 客戶權利及權益保障</li></ul>	<ul style="list-style-type: none"><li>• 利用產品追蹤系統掌握送遞狀態</li><li>• 保護客戶私隱</li><li>• 合規營銷</li></ul>
供應商	<ul style="list-style-type: none"><li>• 誠信合作</li><li>• 商業道德及信譽</li></ul>	<ul style="list-style-type: none"><li>• 建立負責任的供應鏈</li><li>• 依法履約</li></ul>
社會及公眾	<ul style="list-style-type: none"><li>• 保護環境</li><li>• 就業機會</li></ul>	<ul style="list-style-type: none"><li>• 投入使用環保及節能設備</li><li>• 提供就業機會</li></ul>

在制訂營運策略及環境、社會及管治措施時，本集團會考慮持份者的期望，透過彼此合作使本集團不斷改善其表現，為社會締造更大價值。



## 重要性評估

於執告年度，本公司已進行全面重要性評估，以識別在經營、環境及社會方面對彼等的業務最具影響之處。

經參考環境、社會及管治報告指引所規定的範圍，以及經考慮公司業務特點後，本公司已識別及確認22個事項，涵蓋環境、培訓及發展、職業健康與安全、供應鏈勞工標準、企業管治、客戶私隱、反貪污及社區投資。

### 環境事項

- 溫室氣體排放(\*)
- 能源消耗(\*)
- 耗水(\*)
- 廢棄物(\*\*)
- 節能措施(\*)
- 使用原材料及包裝物料(\*)
- 遵守有關環保的法例及規例(\*\*)
- 使用化學品(\*\*)

### 社會事項

- 當地社區參與(\*\*)
- 社區投資(\*\*)
- 職業健康與安全(\*\*\*)
- 供應鏈勞工標準(\*\*\*)
- 培訓及發展(\*\*\*)
- 僱員福利(\*\*)
- 共融及平等機會(\*\*\*)
- 吸引及挽留人才(\*\*\*)

### 經營事項

- 所產生的經濟價值(\*\*\*)
- 企業管治(\*\*\*)
- 反貪污(\*\*\*)
- 供應鏈管理(\*\*\*)
- 客戶滿意度(\*\*\*)
- 客戶私隱(\*\*\*)

備註：括號中的星號表示評估後的優先度，其中\*\*\*表示高優先級，\*\*表示中級優先級，\*表示低優先級。



## A1. 排放

環境保護乃本集團的核心價值之一。本集團積極物色及採用適合生產過程各階段的先進技術，盡量減少對環境造成影響。本集團先後引進高效能的設備及精簡操作流程，藉以減少消耗，提升資源使用效益，力求對生產基地周邊社區環境影響減至最低。

本集團生產基地設於中國、越南及泰國。報告期間，本集團已遵守營運所在國家所載之所有相關地方環境法律。

於二零二二年度，氣體排放情況如下：

### 使用汽車產生的氣體排放量

指標	單位	排放量	密度 (按產量噸計算)
氮氧化物NO <sub>x</sub>	公斤	185.38	0.00088
硫氧化物SO <sub>x</sub>	公斤	1.58	0.00001

### 經營活動的溫室氣體(「溫室氣體」)排放量

指標	單位	排放量	密度 (按產量噸計算)
溫室氣體排放(範圍1)	每噸CO <sub>2</sub> e	45.07	0.00021
溫室氣體排放(範圍2)*	每噸CO <sub>2</sub> e	18,719.43	0.08843
溫室氣體排放(範圍3)	每噸CO <sub>2</sub> e	11.95	0.00006
總計	每噸CO <sub>2</sub> e	18,776.45	0.08870

範圍1：指汽車消耗的液態瓦斯、石油氣及柴油。

範圍2：指自電力供應商購買的電力。

範圍3：指棄置於堆填區的廢紙及用水。

截至二零二二年十二月三十一日，生產的總噸數為211,693噸，用於計算密度數據。

為盡量減少能源消耗而引起的氣體排放，本集團已採取若干可持續發展措施，在日常經營過程中承擔環境責任，包括但不限於：

- (i) 於廠房內盡可能採用節能技術和設備；
- (ii) 鼓勵員工在使用房間後或離開辦公室一段時間時關閉電子設備、燈源及空調；
- (iii) 嚴格控制廠房夏季及冬季的空調溫度；
- (iv) 加強以節能為主的宣傳及教育培訓。

由於採用以上節能減排技術措施，從而降低了燃料能耗，減少了廢氣及溫室氣體排放量，也提高了員工節能意識。報告期間，本集團並無有關環境問題的重大不合規事宜和已遵守相關的中國和各地之環保法律及法規，包括《中華人民共和國環境保護法》。

本集團產生的有害廢棄物主要來自製造鋼管產品及預製管道接頭產品，生產過程中產生有害廢物主要為含鋅廢物及污泥等等。無害廢棄物主要為生活垃圾及包裝物料。

於二零二二年度有害及無害廢物排放量如下：

### 經營活動的環境表現

指標	單位	排放量	密度 (按產量噸計算)
<b>所產生的有害廢棄物</b>			
含鋅廢物(鍍鋅除塵灰)	噸	7.75	0.000037
污泥	噸	37.27	0.000176
廢活性炭	噸	4.44	0.000021
廢鹽酸	噸	834.10	0.003940
其他有害廢棄物	噸	1.81	0.000009
<b>所產生的無害廢棄物</b>			
一般垃圾	噸	473.50	0.002237
工業固廢	噸	-	不適用
其他包裝物料	噸	-	不適用

## 無害廢棄物

對具備回收利用價值的生產固廢，本公司進行分類回收後全部綜合利用，用於生產鋼管產品和預製管接頭產品的原材料。於報告年度，本集團之工業固廢及其他包裝物料已全數回收。

不可回收利用的無害廢物集中存放於廢料庫／垃圾站，達到一定數量後及外運至指定的地點，並採用封閉方式運輸，防止揚散、流失及滲漏，以及不得在運輸過程中沿途丟棄。

除了以上所述的廢棄物，本集團亦推行下列措施以減少我們日常經營過程中及辦公區域所棄置的廢棄物：

- 在生產區域設立廢棄物回收站，鼓勵員工回收利用；
- 透過電子通訊推行綠色資訊，如電子郵件及電子工作流程，以實行「無紙化辦公室」概念；
- 於辦公室設備張貼「環保訊息」提示；
- 使用舊信封及雙面列印。單面列印僅適用於必要時列印正式檔及機密檔；及
- 鼓勵使用再造紙。

通過這些廢棄物管理措施，僱員的廢棄物管理意識得以增強。此外，報告期間實現了零洩漏的目標。

## 有害廢棄物

對有害廢棄物，本集團按照當地政府的法律法規，制定相應危險物管理計劃，對有害廢物貼上明顯的標識，集中分類隔離，並存放於指定位置。產生有害廢物的部門把有害廢物投置於生產車間、倉庫區、辦公區的專用箱內，並由本集團員工安排將其交由有資質的第三方廠商公司進行無害化處置。基於業務性質，本集團於報告期內並沒有產生大量有害廢物。

### 廢物處理

本集團於業務營運中極為重視環境保護。本集團已採納一項內部政策管理廢物排放，於製造過程中產生少量廢物，本集團亦於生產設施中採納一套廢物處理程序，以防止或減少污染，並已採取措施控制生產過程中排放的氣體及廢水，以符合適用環保標準。本集團已委聘外部工業廢物收集商收集該等廢物作進一步處理或回收。

本集團已制定並採取措施確保遵守所有適用環保法律法規，包括但不限於：

- 1、 環境相關法律法規清單；
- 2、 成立並制定了《邁科管道環境保護委員會》制度；
- 3、 《煙氣、廢水超標排放管理規定》；  
《除塵濾袋更換管理規定》；  
《除塵器清灰管理規定》；  
《除塵系統環保衛生檢查規定》；  
《露天、半露天固體廢物、原輔材料堆場管理規定》；  
《邁科管道固廢管理規定》；  
《邁科管道酸洗工序管理規定》；  
《邁科管道VOCs治理管理規定》；  
《邁科管道雨水、污水管網管理規定》；  
《邁科管道重污染天氣期間用電管理規定》；  
《邁科管道環保設備用電管理規定》；  
《邁科管道環保檢查規定》；  
《邁科管道環境保護責任制》；  
《邁科管道有組織廢氣排放管理規定》；  
《邁科管道鈍化底渣管理規定》；  
《邁科管道廢過濾棉、廢活性炭管理規定》；  
《邁科管道廢水管理規定》；  
《邁科管道廢礦物油管理規定》；  
《邁科管道排污許可證運行管理規定》；  
《熱鍍鋅污水站運行管理規定》；  
《酸霧吸收塔運行管理規定》；  
《危險廢物鍍鋅除塵灰管理規定》；  
《危險廢物鈍化底渣管理規定》；  
《危險廢物廢過濾棉、廢活性炭管理規定》；  
《危險廢物廢機油管理規定》；  
《危險廢物規範化管理規定》；  
《危險廢物污泥管理規定》；  
《危險廢物漆渣管理規定》；

《危險廢物除塵灰管理規定》；  
 《危險廢物鈍化底渣管理規定》；  
 《輻射(X射線)事故應急預案》；  
 《輻射防護和安全保衛制度》；  
 《X射線設備操作規程》；  
 《X射線檢測裝置監測方案及檢測計劃》；  
 《環境隱患互控管理規定》；  
 《排污許可證運行管理規定》

#### 4、 GB/T24001-2016/ISO 14001:2015環境管理體系及複審認證。

本集團於報告期間並無發生重大不合規的排放物處理事宜。

#### 耗水及污水排放

指標	單位	排放量	密度 (按產量噸計算)
耗水量	立方米	44,377	0.2096
生活污水	立方米	22,255	0.1051

本集團制訂了環境運行控制程序，監控生產、辦公和生活產生的廢水，以遵守相關的法律法規和達到當地政府的污水排放標準。本集團在日常生產及運營過程中主要排放生活污水，排放的生活廢水會經地下污水處理裝置淨化後排入城市污水管網。

本集團採用了酸洗水在線除鐵設備，能夠延長酸洗水的更換周期，每年能減少廢水排放約10,000噸。

本集團於中國濟南建立生活污水處理設施，對水資源實施內部迴圈裡利用，增加使用中水並減少水消耗，從而加強水資源管控，節水降耗、減污增效。



## 環境

本集團不停持續加強水資源管控，主要包括加強和完善水資源使用程序控制、加強監督檢查裝置用水情況、提升全員節水意識以及嚴格按法規要求進行水資源論證等措施。本集團回應錯峰生產要求，在夏季部分用水裝置停工，同時明確規範了用水計量管理要求，各裝置取用水情況持續跟蹤，計量設施定期校驗。通過上述措施，本集團於本年度並無發生違規違紀用水的情況。此外，本集團持續加強員工的節水意識，組織節能節水改善評比、學習國家相關節水法律法規，並積極推廣崗位員工節水的好方法、好途徑，提高員工的自我節水意識，從根本上杜絕不合理用水、跑冒滴漏等情況的發生。

### A2. 資源使用

本集團經營生產主要使用電、柴油、汽油、天然氣、水等資源。本集團致力提高能源使用效益及綜合利用，同時逐步減低能源消耗量。

於二零二二年度，為本集團之資源及包裝材料耗量如下：

#### 經營活動的相關消耗

資源	單位	使用量	密度 (按產量噸計算)
柴油	公升	11,624	0.0549
汽油	公升	5,325	0.0252
天然氣	立方米	1,738,652	8.2131
電	每千千瓦時	21,144	0.0999
水	立方米	44,377	0.2096

包裝物料	單位	使用量	密度 (按產量噸計算)
紙箱	噸	4,241.84	0.0200

就減排措施而言，本集團密切監察能源消耗、溫室氣體排放量及廠房廢棄物處置量的水平。每年，廠房須制定各自的能源及減碳目標，並提出實現有關目標的可行措施。

策略詳情及結果列舉如下：

項目	達標詳情及結果
節約用電	<ol style="list-style-type: none"> <li>1、 公司制定用電節能政策制定用電定額及獎勵政策；</li> <li>2、 公司部分區域採用光感自動控制系統；</li> <li>3、 公司部分照明採取LED照明裝置節約用電量；</li> </ol>
節約用水	<p>集團業務在求取適用水源時不會遇到任何問題，因此對本集團的營運而言並非重要範疇。本集團時刻提醒生產人員節約用水。本集團新建污水站，對處理後的中水進行沖廁、綠化、道路噴灑等，同時加強對中水的管理和利用，廠區內綠化全部使用中水，車間內沖廁用水全部使用中水，井水和自來水只作為應急備用水源，並且都安裝了線上水錶進行監控計量，做到水資源的最大利用。</p>
節約空調	<p>辦公室夏季空調溫度控制在不低於26攝氏度，冬季空調溫度則控制在不高於22攝氏度以減少相關電力消耗，非工作時間亦盡量不使用空調。此措施有效減少耗電量。</p>
節約包裝物料	<p>包裝物應當執行產品包裝標準，防止過度包裝造成資源浪費和環境污染。公司嚴格執行國家包裝標準和相關法律、法規的規定，做到不生產過度包裝產品，不採購和不銷售過度包裝產品。</p> <p>對於可利用回收的包裝物，盡量回收再用，提高包裝物的回收利用率。</p>



項目	達標詳情及結果
危險廢物管理	<p data-bbox="515 444 1417 513">本集團制定相關危險廢物管理計劃以有規範地管理生產過程中產生的不可避免危險廢物，集團所制定之政策如下：</p> <ul data-bbox="515 573 1054 899" style="list-style-type: none"><li data-bbox="515 573 954 599">• 《危險廢物鍍鋅除塵灰管理規定》；</li><li data-bbox="515 612 927 638">• 《危險廢物鈍化底渣管理規定》；</li><li data-bbox="515 651 1054 676">• 《危險廢物廢過濾棉、廢活性炭管理規定》；</li><li data-bbox="515 689 903 715">• 《危險廢物廢機油管理規定》；</li><li data-bbox="515 728 903 754">• 《危險廢物規範化管理規定》；</li><li data-bbox="515 767 874 793">• 《危險廢物污泥管理規定》；</li><li data-bbox="515 806 850 832">• 《危險廢物漆渣管理規定》；</li><li data-bbox="515 845 887 871">• 《危險廢物除塵灰管理規定》</li></ul>

報告期間，本集團於報告期間並無發生重大不合規的資源使用事宜。





### A3. 環境及天然資源

本集團所生產之鋼製管道產品與環境保護及天然資源的利用密切相關。除了遵循環境相關法規及準則，適當地保護自然環境外，本集團亦將環境保護的理念融入內部管理及執行過程中。

本集團已就環境保護及天然資源保護制定一系列政策、機制及措施，以確保本集團的可持續發展及業務營運。

本集團就減低發行人對環境及天然資源造成重大影響的政策上採取以下行動及措施：

- 一、對於能源使用方面，致力於提高能源效益及節約電能使用，對溫室氣體排放進行監督。
- 二、對於天然資源，通過採取提高利用率及減少排放的措施，減少浪費。
- 三、對於固廢等資源，盡量通過回收使其成為可再用資源，減少排放對環境造成的影響。
- 四、制定突發環境應急預案。
- 五、制定環境應急演練計劃，按照計劃開展突發環境事件現場應急演練。

另外，本集團已就抵消及盡量減少對環境和自然資源的影響而採取以下行動及措施：

- 一、煙氣收集裝置處理後達標排放；
- 二、新建污水站對生活及工業廢水進行淨化處理；
- 三、制定環境應急演練計劃，按照計劃開展突發環境事件現場應急演練。

於報告期內，本集團在能源使用嚴格按照國家法律法規執行，並按照公司制度貫徹無違規，本集團的營運概無對環境及天然資源產生重大影響。

### A4. 氣候變化

本集團知悉識別及緩解重大氣候相關問題的重要性，因此本集團致力於管理可能影響本集團業務活動的潛在氣候相關風險。極端天氣對本集團的業務或會造成損害和中斷。我們已經考慮了潛在的氣候相關風險，這些風險會給本集團的業務帶來潛在的實體風險和過渡風險。

#### 實體風險

極端天氣事件的頻率及嚴重程度增加，例如颱風、風暴、暴雨引發的洪水，可能會對電網造成破壞，從而導致本集團業務營運中斷，使僱員工作受阻及受傷。該等事件可能擾亂供應鏈、中斷業務營運，並損害本集團的資產。

在評估可能導致我們的運營和供應網的潛在物理風險後，本集團針對中國、越南及泰國相關業務，已分別評估氣候變化風險，並制定應急指引和措施以保障員工及財產安全，包括嚴格遵守政府發佈的相關極端天氣指引，定期開展各類應急預案演練，以減少受到災害破壞的損失。集團會定期檢查相關政策，以確保成效。此外，我們的辦事處並不位於高風險洪水地區，並且本集團維持適當的供應商基礎，以便我們可以在我們的情況下從替代供應商處採購供應商受到極端天氣條件的影響。

#### 過渡風險

本集團預期將有更嚴格的氣候立法和法規，以支持碳中和的全球願景。倘本集團未能遵守不時適用於其業務的法律法規，其業務營運可能會受到重大不利影響。

至於潛在的過渡風險，本集團繼續監控監管環境和產品市場，以確保我們的產品和服務滿足客戶和監管的需求和期望。

預計潛在極端天氣狀況、持續高溫、環境相關法規變化及客戶偏好不會對本集團的經營產生重大影響。儘管如此，本集團繼續監控氣候相關風險並實施相關措施，以盡量減少潛在的物理和過渡風險。

## B1. 僱員

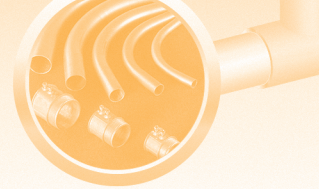
配合本集團業務迅速發展，人力資源管理及引進人才對本集團尤其重要。本集團定期分析現有薪酬體系和激勵機制，以優化薪酬結構，確保員工薪酬處於市場合理水平並具有競爭力，而員工的晉升和獎勵乃根據其表現及經驗以及現行市況而釐定。本集團除致力吸納及挽留優秀員工，亦開拓招聘渠道以廣納人才以保證本集團業務發展的可持續性。

根據中國適用法律法規所規定，本集團為中國僱員的社會保險及住房公積金賬戶供款。本集團根據中國適用法律法規，已為中國僱員的退休基金供款。本集團在重大方面分別遵守中國相關法律法規就社會保險及住房公積金與退休基金供款的規定。

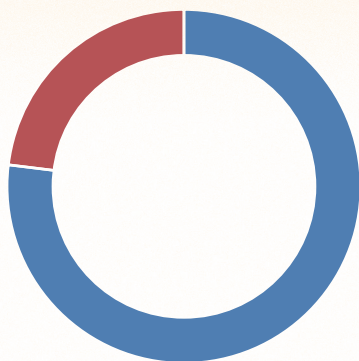
本集團重視員工應享有之就業平等機會，員工招聘堅持男女平等、民族平等。本公司委任趙雪蓮女士為本集團非執行董事，實現董事會成員多元化。本集團已設立工會組織並承諾保持工會的獨立性，報告期內並無遇到任何重大勞工糾紛或其他工潮。

截至二零二二年十二月三十一日，本集團共有員工1,059人。下圖顯示了不同類別的勞動力分佈和流動比率。

分類	員工數目	佔比
<b>以性別區分</b>		
男性	812	77%
女性	247	23%
<b>以僱用形式區分</b>		
全職	1,059	100%
兼職	–	0%
<b>以年齡組別區分</b>		
30歲或以下	243	23%
31至40歲	384	36%
41至50歲	355	34%
51歲或以上	77	7%
<b>以地域區分</b>		
中國	948	90%
香港	1	0%
越南	54	5%
泰國	56	5%

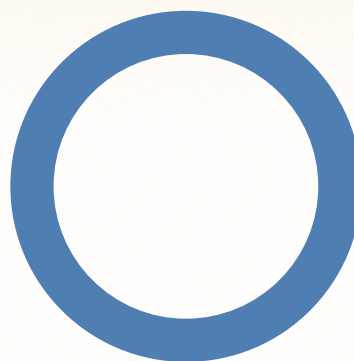


按性別區分



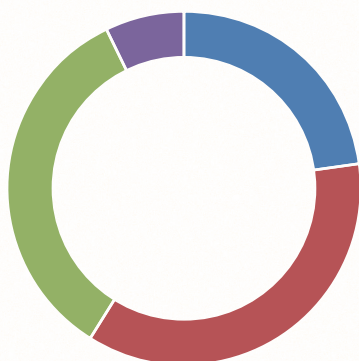
■ 男僱員	77%
■ 女僱員	23%

按僱傭類別區分



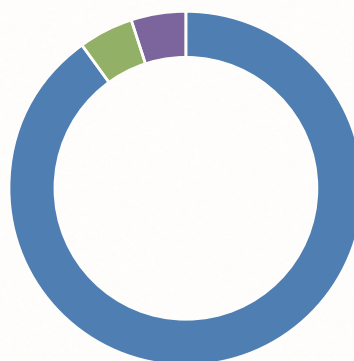
■ 全職	100%
■ 兼職	0%

按年齡組別區分

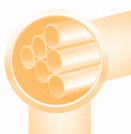


■ 30歲或以下	23%	■ 41-50歲	34%
■ 31-40歲	36%	■ 51歲或以上	7%

按地區劃分



■ 中國內地	90%	■ 越南	5%
■ 香港	0%	■ 泰國	5%



按性別、年齡組別及地區劃分的僱員流失比率如下：

類別	百分比
<b>按性別</b>	
男	10.9%
女	5.5%
<b>按年齡組別</b>	
30歲或以下	6.8%
31-40歲	4.7%
41-50歲	4.2%
51歲或以上	0.7%
<b>按地區劃分</b>	
中國內地	16.3%
越南	3.3%
泰國	4.3%

### 遵守相關法例及規例的情況

本集團於報告期間並無發現有任何重大違反《中華人民共和國勞動法》、《中華人民共和國社會保險法》、《香港僱傭條例》及《香港僱員補償條例》以及相關法例和法規，包括但不限於有關薪酬及解僱、招聘及晉升、工作時數、假期、平等機會、多元化、反歧視以及其他待遇及福利的其他適用法例及規例且對本集團有重大影響的事宜。

## B2. 健康及安全

本集團致力為員工提供健康及安全的工作環境，已實施適用於所有員工的安全指引，旨在進一步促進職業健康及工作場所安全及確保遵守適用法律法規。本集團向員工提供有關職業安全及預防職業危害的充足培訓，並根據適用法律法規要求為合資格員工組織年度健康檢查。

為確保員工嚴格遵守內部規定，本集團已發佈及註冊內部勞動規例，規定工作場所秩序、職業安全、保護資產、危機管理以及防火安全，嚴格遵守《中華人民共和國消防法》、《中華人民共和國職業病防治法》及《中華人民共和國安全生產法》。本集團已制定並採取措施並獲得GB/T45001-2020/ISO 45001:2018職業健康安全管理体系要求及使用指南之認證。

每年因工亡故的人數及比率以及因工傷損失工作日數指標如下：

	數目
因工作關係而死亡的人數	1
因工作關係而死亡的比率	0.09%
因工傷而損失的工作日數	60
因工作關係而受傷的案件	-

於二零二零年度及二零二一年度，本集團沒有因工亡故的員工。

### 遵守相關法例及規例

於報告期內，本集團嚴格遵守相關法例和法規，包括但不限於：中國職業健康及安全法律法規及《香港職業安全及健康條例》以及有關提供安全工作環境及保障僱員避免職業性危害的其他適用法例及規例且對本集團有重大影響的事宜。

### B3. 發展及培訓

本集團深信培訓人才對企業長遠發展尤其重要，故訂有政策向僱員提供足夠培訓以確保其可安全及盡職地開展工作。不同崗位及職務的僱員獲提供與其必需技能及知識相關之多種培訓及發展計劃。

本集團各生產基地每年均為相關操作崗位提供必要的培訓，培訓內容包括新入職員工上崗前培訓、崗位職能、技術操作、安全知識和規章制度等培訓和輔導。透過有效的員工培訓計劃，能提升員工的專業技能。於本報告期間，向僱員推薦的若干外部培訓費用乃由本集團承擔，以提高員工素質，確保員工專業技能，技術及知識與時並進。

本集團重視工作與生活平衡，鼓勵僱員參加休閒活動，以提高團隊精神、僱員歸屬感及士氣，營造和諧的工作環境。

按性別及僱員類別劃分，每名僱員完成受訓的平均時數如下：

僱傭類別	男	女
<b>經理</b>		
參加培訓的僱傭人數	75	11
總培訓時數	5,310	785
<b>辦公室僱員</b>		
參加培訓的僱傭人數	110	50
總培訓時數	14,196	6,340
<b>一般僱員</b>		
參加培訓的僱傭人數	630	186
總培訓時數	129,000	43,032



## B4. 勞工準則

本集團嚴格遵守有關的勞動法要求，所有應聘人員年齡必須年滿當地的法定要求。本集團嚴格禁止使用童工，就此採用一套綜合的篩選及招聘程式。在新員工招聘時，本集團根據不同的崗位之任職條件進行公開招聘，符合條件的人員均可錄用。同時，本集團設有適當的內部政策，以確保絕不會僱用未成年或受脅迫人士。

本集團非常重視人力資本的發展，為員工提供具競爭力的薪酬及福利待遇，員工亦可根據當地規例享有其他多種福利。本集團在各方面為員工提供支援，力求留住人才及關顧員工的發展。

### 遵守相關法律及規例的情況

於本報告期間，本集團內並無發現有任何嚴重違反相關法例和法規，包括但不限於《中華人民共和國未成年工特殊保護規定》、《中華人民共和國禁止使用童工規定》以及有關防止童工或強制勞工的其他適用法例及規例。

### B5. 供應鏈管理

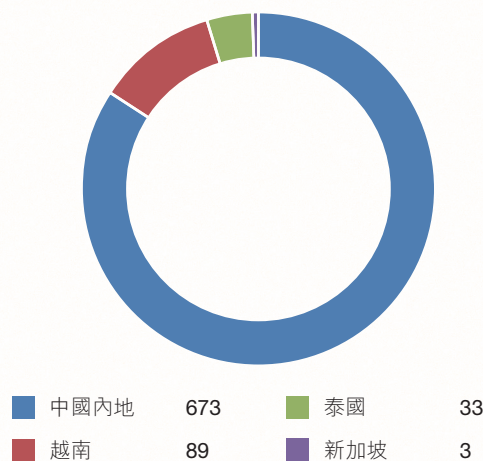
本集團生產基地之原材料主要向外採購，故對原材料供應商，有相應之考察和評選程序。本集團在供應鏈管理方面，已採取若干可持續發展措施，包括但不限於：

- (i) 根據GB/T1.1-2009《標準化工作導則第1部分：標準的結構和編寫》制定適用於原材料供應商及合約製造商的供應商評核政策，將供應商遴選、評核及跟進行動標準化。採用具有供應商評估系統，以供挑選新供應商與評估現有供應商的表現；
- (ii) 由專業及具經驗的採購團隊負責挑選及評審供應商，質控團隊負責測試原材料，而技術團隊則負責對技術及合規要求；
- (iii) 實施監控供應商提供的原材料來貨質量的政策。採購團隊參考所供應原材料的質量、價格和效率評估原材料供應商；
- (iv) 設有「供應商管理及質量保證系統」，記錄所有供應商資料，例如產品質量、產能、送貨時間及其他重要指標。

本集團意識到安全、質量、環境控制及社會風險的重要性，故已制定及落實有關安全、質量、環境控制及社會風險的綜合管理系統。

按地區劃分的供應商數目如下：

供應商數目 — 按地區劃分



## B6. 產品責任

本集團十分重視產品質素及企業信譽，積極透過內部監控確保產品及服務質素。本集團亦一直保持與顧客的溝通，確保理解和滿足顧客的需求和期望，並希望了解客戶的滿意情況，以對集團的產品和服務不斷作出改進。本集團嚴格遵守《中華人民共和國產品質量法》、《中華人民共和國消費者權益保護法》和《中華人民共和國廣告法》等國家及地方法律法規的規定。本集團已制定並採取措施並獲得GB/T19001-2016/ISO 9001:2015質量管理體系要求之認證。

本集團還有內部政策，以確保維持產品和服務質量以及相應的補救方法，包括但不僅限於：

1. 質量互控管理規定
2. 質量檢查管理規定
3. 產品包需求管理規定
4. 產品責任險管理規定
5. 客戶品質投訴處理管理規定

本集團在收集、處理和使用機密數據的過程中竭盡全力保護客戶、供應商、合作伙伴和員工的隱私。本集團訂立了以下內部政策進行規管：

1. 海外客戶檔案維護管理規定
2. 智識產權管理制度
3. 無形資產管理制度

於本報告期間，本集團不存在因安全和健康原因被召回的產品。此外，沒有收到對所交付的產品和服務可能對本集團的經營產生重大影響的投訴。

於本報告期間，本集團未發現與所提供產品和服務有關的健康和安全，廣告，標籤和隱私事項方面的任何重大不合規情況。

### B7. 反貪污

本集團相信廉潔的企業文化是本集團持續成功的關鍵，因此本集團極為重視反腐倡廉的工作。本集團嚴格遵守《中華人民共和國公司法》、《中華人民共和國招標投標法》、《中華人民共和國反不正當競爭法》和《關於禁止商業賄賂行為的暫行規定》等法律法規的規定，要求所有員工必須嚴格遵守，透過加強內部控制機制，樹立以守法誠信，優質服務為核心的經營理念及企業形象。

另外，本集團訂立了《廉潔自律管理制度》，並擬定一套內部控制及監控系統，以防止賄賂，勒索，欺詐和洗錢等行為。於本報告期間，集團已完全遵守《中華人民共和國刑法》及《中華人民共和國反洗錢法》並未發現任何違反有關防止賄賂、勒索、欺詐及洗黑錢的法律法規的重大事宜。

#### 舉報制度

為實現和保持最高標準的公開、誠信和問責，本集團還定立了舉報制度，允許本集團員工匿名向公司審計委員會報告任何形式的不當行為或違規行為。收到的舉報和投訴將得到及時和公平的處理。任何被發現對根據本政策提出疑慮的人造成傷害或報復的人將受到紀律處分。

我們定期為員工和管理層提供反腐倡廉培訓，以提高他們的反腐倡廉意識。本報告期內，本集團或其員工沒有貪污結案訴訟案件。

### B8. 社區投資

本集團相信與所在地的社區建立良好的關係，是企業賴以成功經營的關鍵因素。集團通過考慮生產基地所在的社區利益及需求，必要時提供適當的協助，包括參與志願者工作及支持社區的慈善事業。

本集團尊重個人的基本價值和尊嚴，鼓勵員工積極參與平衡工作與生活的活動和社區服務，相關活動包括各種文化活動、員工戶外活動、社區義務工作及慈善團體所舉辦的活動，希望能與社區建立良好關係。

於報告期間，除了舉辦定期社區活動外，本集團亦組織貧困職工捐款活動，以現金形式補助家中親人患病的員工。於本報告期間，本集團提供了人民幣110,000的困難職工愛心救助。

# 附錄一．報告披露索引

## 聯交所《環境、社會及管治報告指引》內容索引

層面	環境、社會及管治指標	描述	頁次
<b>A. 環境</b>			
	一般披露	有關廢氣及溫室氣體排放、向水及土地的排污、有害及無害廢棄物的產生等的： (a) 政策；及 (b) 遵守對發行人有重大影響的相關法律及規例的資料。	8
		註： 廢氣排放包括氮氧化物、硫氧化物及其他受國家法律及規例規管的污染物。溫室氣體包括二氧化碳、甲烷、氧化亞氮、氫氟碳化合物、全氟化碳及六氟化硫。有害廢棄物指國家規例所界定者。	
A1：排放物	關鍵績效指標A1.1	排放物種類及相關排放數據。	8
	關鍵績效指標A1.2	直接(範圍1)及能源間接(範圍2)溫室氣體總排放量(以噸計算)及(如適用)密度(如以每產量單位、每項設施計算)。	8
	關鍵績效指標A1.3	所產生有害廢棄物總量(以噸計算)及(如適用)密度(如以每產量單位、每項設施計算)。	9
	關鍵績效指標A1.4	所產生無害廢棄物總量(以噸計算)及(如適用)密度(如以每產量單位、每項設施計算)。	9
	關鍵績效指標A1.5	描述所訂立的排放量目標及為達到這些目標所採取的步驟。	10
	關鍵績效指標A1.6	描述處理有害及無害廢棄物的方法，及描述所訂立的減廢目標及為達到這些目標所採取的步驟。	10

## 附錄一．報告披露索引

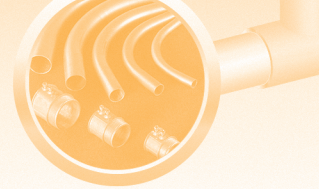
層面	環境、社會及 管治指標	描述	頁次
A2：資源使用	一般披露	有效使用資源(包括能源、水及其他原材料)的政策。 註：資源可用於生產、儲存、運輸、樓宇、電子設備等。	13
	關鍵績效指標A2.1	按類型劃分的直接及／或間接能源總耗量(以千個千瓦時計算)及密度(如以每產量單位、每項設施計算)。	13
	關鍵績效指標A2.2	總耗水量及密度(如以每產量單位、每項設施計算)。	12
	關鍵績效指標A2.3	描述所訂立的能源使用效益目標及為達到這些目標所採取的步驟。	14
	關鍵績效指標A2.4	描述求取適用水源上可有任何問題，以及所訂立的用水效益目標及為達到這些目標所採取的步驟。	12
	關鍵績效指標A2.5	製成品所用包裝材料的總量(以噸計算)及(如適用)每生產單位估量。	13
A3：環境及 天然資源	一般披露	減低發行人對環境及天然資源造成重大影響的政策。	16
	關鍵績效指標A3.1	描述業務活動對環境及天然資源的重大影響及已採取管理有關影響的行動。	16
A4：氣候變化	一般披露	識別及應對已經及可能會對發行人產生影響的重大氣候相關事宜的政策。	17
	關鍵績效指標A4.1	描述已經及可能會對發行人產生影響的重大氣候相關事宜，及應對行動。	17

層面	環境、社會及管治指標	描述	頁次
<b>B. 社會</b>			
<b>僱傭及勞工常規</b>			
B1：僱傭	一般披露	有關薪酬及解僱、招聘及晉升、工作時數、假期、平等機會、多元化、反歧視以及其他待遇及福利的： (a) 政策；及 (b) 遵守對發行人有重大影響的相關法律及規例的資料。	18
	關鍵績效指標B1.1	按性別、僱傭類別（如全職或兼職）、年齡組別及地區劃分的僱員總數。	19
	關鍵績效指標B1.2	按性別、年齡組別及地區劃分的僱員流失比率。	21
B2：健康與安全	一般披露	有關提供安全工作環境及保障僱員避免職業性危害的： (a) 政策；及 (b) 遵守對發行人有重大影響的相關法律及規例的資料。	22
	關鍵績效指標B2.1	過去三年（包括匯報年度）每年因工亡故的人數及比率。	22
	關鍵績效指標B2.2	因工傷損失工作日數。	22
	關鍵績效指標B2.3	描述所採納的職業健康與安全措施，以及相關執行及監察方法。	22

## 附錄一．報告披露索引

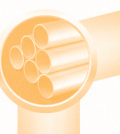
層面	環境、社會及 管治指標	描述	頁次
B3：發展及培訓	一般披露	有關提升僱員履行工作職責的知識及技能的政策。描述培訓活動。	23
	關鍵績效指標B3.1	按性別及僱員類別(如高級管理層、中級管理層)劃分的受訓僱員百分比。	23
	關鍵績效指標B3.2	按性別及僱員類別劃分，每名僱員完成受訓的平均時數。	23
	一般披露	有關防止童工或強制勞工的： (a) 政策；及 (b) 遵守對發行人有重大影響的相關法律及規例的資料。	24
B4：勞工準則	關鍵績效指標B4.1	描述檢討招聘慣例的措施以避免童工及強制勞工。	24
	關鍵績效指標B4.2	描述在發現違規情況時消除有關情況所採取的步驟。	24
<b>經營常規</b>			
B5：供應鏈管理	一般披露	管理供應鏈的環境及社會風險政策。	25
	關鍵績效指標B5.1	按地區劃分的供應商數目。	25
	關鍵績效指標B5.2	描述有關聘用供應商的慣例，向其執行有關慣例的供應商數目，以及相關執行及監察方法。	25
	關鍵績效指標B5.3	描述有關識別供應鏈每個環節的環境及社會風險的慣例，以及相關執行及監察方法。	25
	關鍵績效指標B5.4	描述在揀選供應商時促使多用環保產品及服務的慣例，以及相關執行及監察方法。	25

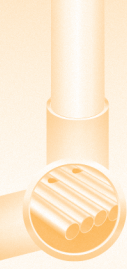




## 附錄一．報告披露索引

層面	環境、社會及管治指標	描述	頁次
B6：產品責任	一般披露	有關所提供產品和服務的健康與安全、廣告、標籤及私隱事宜以及補救方法的： (a) 政策；及 (b) 遵守對發行人有重大影響的相關法律及規例的資料。	26
	關鍵績效指標B6.1	已售或已運送產品總數中因安全與健康理由而須回收的百分比。	26
	關鍵績效指標B6.2	接獲關於產品及服務的投訴數目以及應對方法。	26
	關鍵績效指標B6.3	描述與維護及保障知識產權有關的慣例。	26
	關鍵績效指標B6.4	描述質量檢定過程及產品回收程序。	26
	關鍵績效指標B6.5	描述消費者資料保障及私隱政策，以及相關執行及監察方法。	26
B7：反貪污	一般披露	有關防止賄賂、勒索、欺詐及洗黑錢的： (a) 政策；及 (b) 遵守對發行人有重大影響的相關法律及規例的資料。	27
	關鍵績效指標B7.1	於匯報期內對發行人或其僱員提出並已審結的貪污訴訟案件的數目及訴訟結果。	27
	關鍵績效指標B7.2	描述防範措施及舉報程序，以及相關執行及監察方法。	27
	關鍵績效指標B7.3	描述向董事及員工提供的反貪污培訓。	27





## 附錄一．報告披露索引

層面	環境、社會及 管治指標	描述	頁次
<b>社區</b>			
	一般披露	有關以社區參與來了解營運所在社區需要和確保其業務活動會考慮社區利益的政策。	27
B8：社區投資	關鍵績效指標B8.1	專注貢獻範疇(如教育、環境事宜、勞工需求、健康、文化、體育)。	27
	關鍵績效指標B8.2	在專注範疇所動用資源(如金錢或時間)。	27

